

Skoletjenestens Udviklingsplan 2020-22

Videncenter for eksterne læringsmiljøer

Indhold

1. Videncenter for eksterne læringsmiljøer.....	3
2. Videncenterets input og output.....	4
3. Konsolidering og videreudvikling af videncenteret.....	7
4. Partnerskaber.....	9

1. Videncenter for eksterne læringsmiljøer

Skoletjenestens Udviklingsplan 2020-22 er udformet i forlængelse af Udviklingsplan 2017-19 og sætter retning for de kommende års arbejde. I foregående udviklingsperiode har Skoletjenesten haft fokus på at udvikle sig til videncenter. Det har udmøntet sig i indsatser omkring videnproduktion, hvor der dels er arbejdet med at kvalificere videnproduktion på Skoletjenestens afdelinger gennem pædagogiske laboratorier, og dels er der arbejdet med at omsætte Skoletjenestens viden og erfaringer til artikler, modeller og værktøjer, som kan bruges bredt i sektoren. Det har også udmøntet sig i indsatser omkring videndeling, hvor bl.a. Skoletjenestens konsulentpraksis er vokset kraftigt og omfatter alt fra sparring og rådgivning til udvikling af læremidler for bl.a. kulturinstitutioner og ministerier, udvikling af kurser og efteruddannelse for kommuner og organisationer og evalueringer.

Ved siden af udviklingen til videncenter har Skoletjenesten på opdrag fra Undervisningsministeriet og Kulturministeriet varetaget driften af Nationalt netværk af skoletjenester, der med forankring i vstdanske kommuner har støttet udviklingen af undervisning i eksterne læringsmiljøer på landsplan.

De to indsatser med udvikling til videncenter og Nationalt netværk af skoletjenester har bibragt værdifulde erfaringer, der supplerer hinanden. I den foregående udviklingsperiode har der været fokus på at øge samarbejdet og erfaringsdelingen på tværs, og Skoletjenesten er nu klar til at forankre de to spor i en fælles indsats.

At integrere den nationale indsats i Skoletjenestens videncenter skal skabe synergi mellem erfaringerne fra Nationalt netværk af skoletjenester og den ekspertise, der er udviklet i videncenteret de foregående år. Det vil sikre en faglig kvalificering af både videncenteret og den nationale indsats og skabe fundamentet for et stærkt videncenter, der i mange år frem kan understøtte udviklingen af en sektor for eksterne læringsmiljøer.

Som videncenter for eksterne læringsmiljøer skal Skoletjenesten være en aktiv ressource for kommuner og kulturinstitutioner over hele landet. Vi skal stille vores ekspertise til rådighed, der hvor der er brug for den og hjælpe med at bringe den i anvendelse med respekt for den stedsspecifikke kontekst.

Vi skal initiere og understøtte netværk, der skaber videndeling på tværs af geografi og målgrupper og vi skal interessere os for den værdifulde erfaringsudvikling, der foregår i praksis over hele landet og stå klar til at indsamle, systematisere og dokumentere erfaringerne, så de kan blive til anvendelsesorienteret viden for andre. Vi skal stille os til rådighed som en uundværlig samarbejdspartner for andre nationale aktører. Vi skal være synlige og generøse som det videncenter, der på arbejder for at løfte kvaliteten af den pædagogiske praksis i den samlede sektor af eksterne læringsmiljøer.

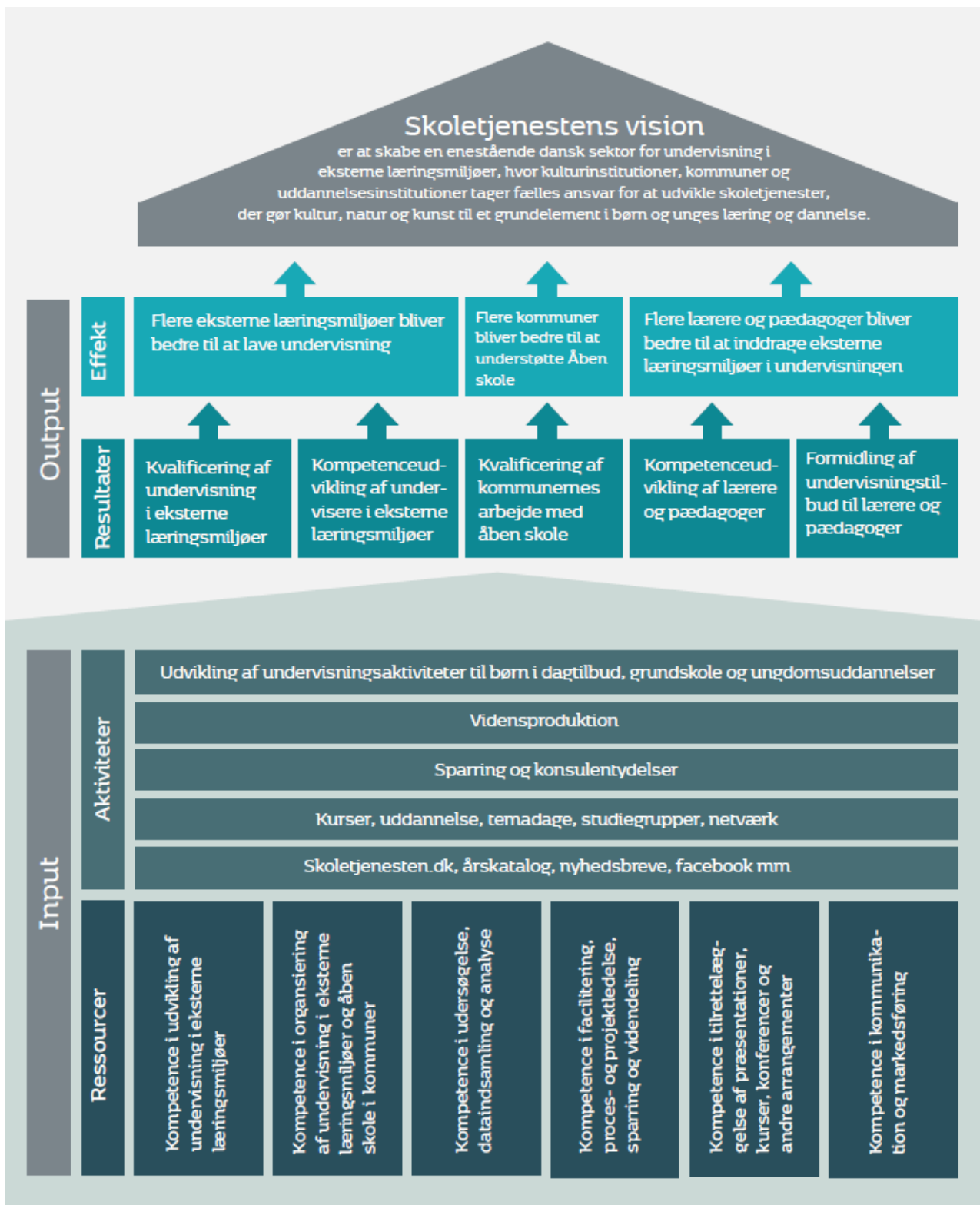
Sådan sikrer vi, at børn og unge i dagtilbud, grundskoler og ungdomsuddannelser fortsat får unikke muligheder for læring og dannelse med inddragelse af kultur, natur og kunst – i hele landet.

2. Videncenterets input og output

Gennem de seneste år er Åben skole blevet konsolideret som en integreret del af undervisningen i grundskolen, og erfaringer og pointer herfra spreder sig til det øvrige uddannelsessystem: Der er ikke længere nogen tvivl om, at eksterne læringsmiljøer i dén grad kan bidrage til alle børns læring og dannelse. Om de går i dagtilbud, grundskole eller på ungdomsuddannelser er der i dag mere end nogen sinde politisk, ledelsesmæssig og faglig opbakning til at inddrage det omgivende samfund og gøre kunst, kultur og natur til et grundelement i alle børns læring og dannelse.

Det giver Skoletjenesten en ny rolle som videncenter. Opgaven med at argumentere for brugen af eksterne læringsmiljøer forsvinder til fordel for opgaven med at kvalificere brugen af de eksterne læringsmiljøer og understøtte de mange aktører i at blive stadig bedre til at løse deres del af opgaven. Vi ved i dag, at det er samarbejde, der skal til, hvis børn og unge skal opleve den optimale inddragelse af eksterne læringsmiljøer i deres institutions- og skoleliv. De eksterne læringsmiljøer, kommunerne og lærere/pædagoger er på hver deres måde afgørende i samspillet. Hvis blot en af de tre aktører ikke bidrager, kan det have stor betydning for i hvilket omfang og med hvilken kvalitet børn og unge møder kunst, kultur og natur gennem det omgivende samfund.

Derfor er både eksterne læringsmiljøer, kommuner og lærere/pædagoger vigtige målgrupper i Skoletjenestens arbejde. På den ene side er der stærk sammenhæng mellem de opgaver, de tre parter skal løse, og på den anden side er der stor forskel på, hvilke redskaber og viden, de har brug for, for at kunne kvalificere løsningen af deres del af opgaven. Skoletjenesten vil fremover styrke indsatsen med at udvikle viden til alle parter i samarbejdet, både i forhold til, hvordan de hver især kan løse deres forskellige opgaver og hvordan samarbejdet kan faciliteres og udvikles.



Ovenstående model viser sammenhængen mellem input og output i Skoletjenesten. Skoletjenestens afsæt for at kunne udvikle viden, der kvalificerer alle parternes arbejde, er de ressourcer, som findes i partnerskaberne og medarbejderne: de mange forskellige praksisser og de kompetencer, der kvalificerer og

udvikles i praksisserne. Undervisningen i de eksterne læringsmiljøer skal fortsat være udgangspunktet for Skoletjenestens virke med både de pædagogiske, didaktiske og organisatoriske perspektiver, der knytter sig til. Med udviklingen til videncenter er dataindsamling og analyse blevet en central praksis sammen med facilitering og procesledelse. Og endelig er kompetencer i kommunikation og tilrettelæggelse af kurser, konferencer mm. afgørende for at sikre, at videncenterets viden kommer helt ud til alle målgrupperne.

Skoletjenestens aktiviteter viser hovedsporene i Skoletjenestens daglige arbejde. Aktiviteterne er de redskaber, som Skoletjenesten benytter sig af for at kunne understøtte de tre aktørers arbejde. Det er gennem disse aktiviteter, at aktørerne kender os. Udvikling af undervisningsaktiviteter på Skoletjenestens afdelinger er en hovedaktivitet, som har rødder tilbage til Skoletjenestens etablering, mens kommunikationsindsatser som skoletjenesten.dk, årskatalog mm. i forskellige formater og afskygninger også har været faste aktiviteter gennem flere årtier. Kurser, uddannelser, netværk mm. har vokset sig til en stor del af Skoletjenestens aktiviteter gennem de seneste ti år, og selvom Skoletjenesten gennem hele sin levetid har givet sparring, er konsulentydelse for alvor kommet til inden for de seneste 5 år.

Videnproduktionen er den nyeste aktivitet i videncenteret, som blev rammesat og igangsat i forlængelse af udviklingsplan 2017-19. Udover at være et mål i sig selv bidrager den også til den fortløbende kvalificering af de øvrige aktiviteter.

Resultaterne af Skoletjenestens arbejde viser sig på forskellig vis for de tre hovedmålgrupper:

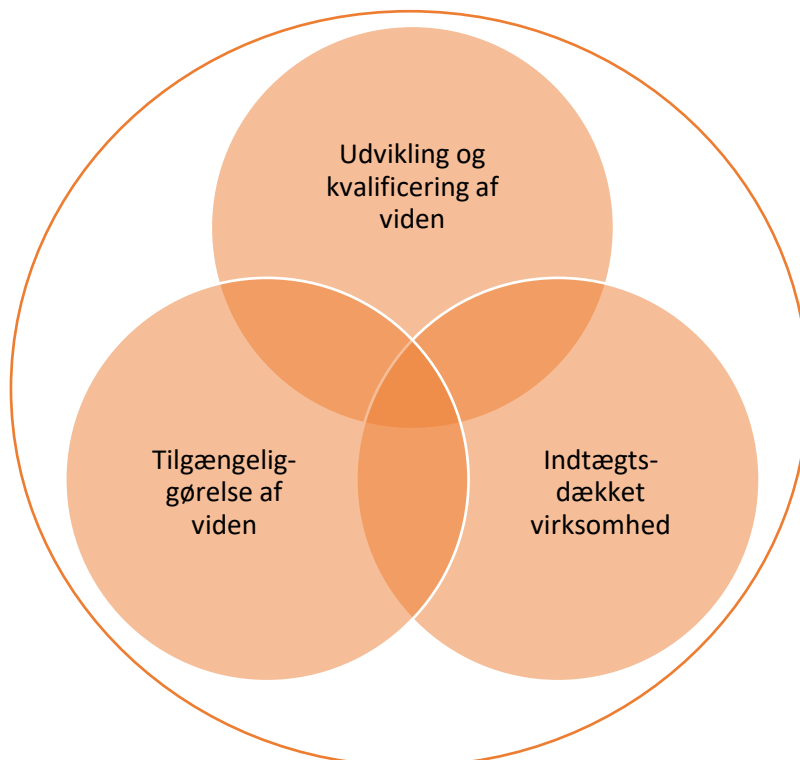
- For de eksterne læringsmiljøer viser det sig både i den kompetenceudvikling som underviserne opnår gennem sparring og deltagelse i netværk og kurser og i en kvalificering af undervisningen, som opnås gennem det daglige arbejde på Skoletjenestens afdelinger og gennem konsulentopgaver og de værktøjer til undervisningstilrettelæggelse, som Skoletjenesten løbende udvikler.
- For kommunerne bidrager Skoletjenesten primært til kvalificeringen af åben skole gennem den sparring og de konsulentopgaver, som Skoletjenesten løser for kommunerne. Det understøttes også af de netværk, vi faciliterer og de værktøjer og viden, vi udvikler med kommuner som målgruppe.
- Skoletjenesten understøtter lærere og pædagogers brug af eksterne læringsmiljøer gennem platforme og kanaler, som skoletjenesten.dk, årskatalog og lign, der giver let adgang til viden og information om mulighederne i de eksterne læringsmiljøer. Lærere og pædagoger tilbydes foruden viden og værktøjer fra videncenteret også samarbejder med undervisningsafdelingerne og kompetenceudvikling i regi af Skoletjenestens konsulentydelse, men også gennem værktøjer og viden.

Udmøntning

I den foregående udviklingsperiode er grundstrukturerne til videncenteret lagt. I den kommende udviklingsperiode skal sammenhængen mellem Skoletjenestens input og output styrkes og de forskellige områder skal skærpes og professionaliseres, så ressourcer og aktiviteter målrettet understøtter resultater og effekter. Der skal udarbejdes strategier for prioriteringen og udbredelsen af Skoletjenestens aktiviteter i et nationalt perspektiv og identificeres centrale indsatser inden for områderne med henblik på at udbygge samspillet og konsolidere Skoletjenesten som nationalt videncenter.

3. Konsolidering og videreudvikling af videntcenteret

I den foregående udviklingsperiode har Skoletjenesten haft fokus på at udforske og udvikle sin rolle som videntcenter. I udviklingsperioden 2020-22 vil der være fokus på at konsolidere videntcenteret gennem videreudvikling og professionalisering af tre grundlæggende videntcenterfunktioner. Dette vil være grundlaget for at kunne fortsætte væksten i Skoletjenestens arbejde og understøtte den nationale funktion.



Udvikling og kvalificering af viden

Skoletjenesten skal være på forkant med, hvad de eksterne læringsmiljøer og kommunerne har brug for. Vi skal udvikle viden, der kan udvikle sektoren på landsplan. Derfor har vi brug for en stærk faglig enhed, der kan understøtte udvikling og kvalificering af relevant faglig viden. Vækstlaget for Skoletjenestens viden er den pædagogiske praksis i partnerskaberne. Vi tager udgangspunkt i behov og løsninger, der vokser af praksis. Men Skoletjenesten skal også gå foran og bidrage til at skabe den viden, der er brug for i fremtiden. Vi skal skabe viden, der kan være med til at sætte en dagsorden og bidrage til en yderligere brug og kvalificering af den undervisning, børn og elever får i eksterne læringsmiljøer. Det skal vi gøre gennem vores pædagogiske laboratorier, hvor vi kan undersøge og afprøve nye didaktikker og samarbejdsformer med brugerne, og gennem deltagelse i projekter, hvor ressourcerne er til stede til at arbejde nyskabende og eksperimenterende.

Transformationen af konkrete praksiserfaringer fra partnerskaber og projekter til anvendelsesorienteret viden kræver imidlertid en videntcenterforankret ekspertise, der faciliterer de pædagogiske udviklingsprocesser og kvalificerer resultaterne, fx udvikler og definerer særlige videntcenterformater til viden målrettet kvalificering af praksis. I den kommende udviklingsperiode vil Skoletjenesten have fokus på at konsolidere og yderligere udbygge videntcenterets kompetencer og arbejdsgange til understøttelse af videntproduktion.

Indtægtsdækket virksomhed

Kommuner og eksterne læringsmiljøer prioriterer i stigende grad at understøtte og udvikle undervisning i eksterne læringsmiljøer. Derfor efterspørger de stadig mere sparring og konkret hjælp til organisering, udvikling af undervisning, evaluering, kommunikation mm. Skoletjenesten skal være i stand til at bistå de eksterne læringsmiljøer og kommuner over hele landet, der efterspørger hjælp til at udvikle deres praksis med åben skole.

Det kræver en udvidelse og yderligere professionalisering af Skoletjenestens indtægtsdækkede virksomhed, som i forvejen er vokset i omfang gennem de seneste år i form af salg af fx konsulentydelse, kursusvirksomhed og kommunikationsløsninger på bl.a. skoletjenesten.dk. Skoletjenesten skal geares til agilt at kunne gribe de muligheder og behov, der opstår i sektoren, og sikre de fornødne ressourcer til at kunne gå ind i mange forskellige opgaver. Centralt for dette arbejde vil være udvikling af en forretningsmodel, der kan styrke og udbygge den indtægtsdækkede virksomhed og sikre, at Skoletjenesten kan ekspandere på de områder, der er efterspørgsel på uden at skulle skære ned på andre. Samtidig skal Skoletjenesten konceptualisere og professionalisere sin konsulentpraksis med fokus på at udvikle konsulentkompetencer, der gør videntcenteret til en skarp og relevant sparringspartner, der kan levere det faglige medspil, der gør en forskel for praksis i kommuner og eksterne læringsmiljøer. En udbygning af Skoletjenestens konsulentpraksis skal endvidere bidrage til at sikre indsigt i og berøring med, hvad der efterspørges i sektoren og understøtte sammenhængen mellem videntcenterets videnproduktion og sektorens behov.

Tilgængeliggørelse af viden

Skoletjenesten skal være det sted, som fagpersoner vender sig mod, når de skal opdatere deres faglige viden. Hvad enten det er gennemtestet basisviden om undervisningstilrettelæggelse og -organisering, inspiration til nye måder at løse velkendte opgaver på eller opdatering på aktuelle politiske satsninger eller pædagogiske tendenser, skal Skoletjenesten gøre det let at blive klogere. Skoletjenestens skal stille sin viden til rådighed i let tilgængelige formater til den brede gruppe af aktører, der arbejder i sektoren. Derfor skal den palette af platforme som netværk, studiegrupper, temadage, gå hjem-møder, konferencer, kurser, efteruddannelser og websites, som Skoletjenesten har udviklet gennem de seneste år, specialiseres og målrettes, så de understøtter de aktuelle behov. De mange platforme skal tilsammen sikre et vidensflow, der når bredt ud i landet til både små og store aktører uafhængig af deres økonomiske formåen. Platformene skal være rammen om aktiviteter, der både inspirerer, debatterer, skaber refleksion og bidrager til udvikling af ny praksis i hele landet. Og de skal være understøttende for at faglige netværk kan udvikles og bidrage til en større viden- og erfaringsdeling mellem aktørerne.

Udmøntning

I udviklingsperioden 2020-22 skal der laves konkrete strategier og planer for, hvordan de tre grundlæggende videntcenterfunktioner skal udvikles, herunder bl.a. hvordan digitale løsninger, kan understøtte arbejdet.

4. Partnerskaber

Skoletjenestens partnerskaber med eksterne læringsmiljøer og kommuner er grundstenen i Skoletjenestens virke. Partnerskaberne er forudsætningen for, at Skoletjenesten kan være et praksisbaseret videntcenter.

Partnerskaberne skaber tilsammen forudsætningerne for:

- At Skoletjenesten har afdelinger med pædagogiske laboratorier, hvor der kan arbejdes eksperimenterende med praksisudvikling inden for områder, hvor sektoren har brug for ny viden og metoder.
- At Skoletjenesten får mulighed for at dokumentere, tilgængeliggøre og videreformidle didaktikker, arbejdsmetoder, modeller og lign, der er udviklet i praksis i kommuner og på kulturinstitutioner, og som kan understøtte andres praksis.
- At Skoletjenesten har en medarbejderkreds af erfarne, reflekterede, specialiserede praktikere, der kan bidrage til videntcenterets aktiviteter og konsulentarbejde.
- At Skoletjenesten kan understøtte det konkrete arbejde i udvalgte kommuner og eksterne læringsmiljøer, fx i forbindelse med at opstarte en ny skoletjeneste eller udvikle nye formater eller målgrupper.

For at opnå dette er det afgørende, at Skoletjenestens partnerskaber med eksterne læringsmiljøer samlet repræsenterer en bredde inden for forskellige institutionstyper, geografisk spredning og inden for fagområderne kultur, natur og kunst, så videnproduktion både kan målrettes viden på de enkelte fagområder og almen pædagogisk og didaktisk viden om undervisning i eksterne læringsmiljøer.

Differentierede partnerskabsmodeller

Skoletjenestens partnerskaber er dog udfordret af effektiviseringer både på kulturinstitutionernes, kommunernes og Skoletjenestens område. For at sikre, at Skoletjenesten stadig kan have gensidigt givende partnerskaber i en sektor med færre ressourcer, er det derfor nødvendigt at prioritere i, hvad de enkelte partnerskaber skal omfatte og indfri.

Ikke alle partnerskaber kan – eller skal kunne – det samme. Partnerskaberne skal fokuseres omkring de konkrete potentialer, der vil være størst synergi og gensidigt udbytte i at samarbejde om. Det enkelte partnerskab skal tage udgangspunkt i den virkelighed, som samarbejdspartneren aktuelt står i, og rammesættes så det bidrager til udvikling af ny anvendelsesorienteret viden, der både kan understøtte den videre udvikling hos samarbejdspartneren og gennem Skoletjenesten kan sættes i spil i sektoren bredt.

For at sikre, at partnerskaberne stadig kan være grundstenen i Skoletjenestens virke som praksisbaseret videntcenter er det nødvendigt at skabe differentierede partnerskabsmodeller. De differentierede partnerskabsmodeller skal sikre tydelighed i rammer og formål med det konkrete partnerskab, dels for at sikre at partnerskabet understøtter videntcenterets virke, dels for at skabe den forventningsafstemning, der også sikrer, at partneren får det ønskede ud af partnerskabet.

Nedenstående partnerskabsmodeller vil i den kommende udviklingsperiode udgøre afsættet for indgåelse af partnerskaber:

Den interne partnerskabsmodel

Den interne partnerskabsmodel vil være centreret om et pædagogisk laboratorium forankret hos samarbejdspartneren, drevet af en samfinansieret medarbejder med ansættelse i Skoletjenesten. Medarbejderen vil bruge størstedelen af sin arbejdstid på pædagogisk udviklingsarbejde hos samarbejdspartneren, men vil også have faste arbejdsopgaver for videntcenteret.

Målsætningen med den interne partnerskabsmodel er at sikre udvikling af pædagogiske laboratorier, der arbejder nyskabende med undervisning i eksterne læringsmiljøer og er med til at skabe erfaringer og producere ny viden, der bidrager til at udvikle sektoren. De pædagogiske laboratorier skal være eksperimenterende og rumme variation i forhold til målgrupper, fagligheder, pædagogiske metoder, arbejdsformer og organisatoriske modeller.

Modellen kræver at samarbejdspartneren har mulighed for at skabe rum for eksperimenterende pædagogiske aktiviteter, der tager ligeligt udgangspunkt i samarbejdspartnerens behov og potentialer og i videntcenterets ønsker til udvikling af ny praksis. Emnerne for udviklingsarbejdet vil blive aftalt i fællesskab.

Denne model vil være den mest ressourcekrævende partnerskabsmodel for Skoletjenesten, fordi den vil kræve en væsentlig finansiering af medarbejderen. Derudover kræver den også understøttelse fra og samspil med videntcenterets pædagogiske afdeling. Modellen er dog afgørende for, at Skoletjenesten har mulighed for at arbejde eksperimenterende i pædagogiske laboratorier og have en medarbejderkreds af dygtige praktikere, der kan indgå i videntcenterets aktiviteter og konsulentarbejde.

Denne model vil understøttes bedst gennem kontinuitet i udviklingsarbejdet og forventes derfor at kunne indgås for en længere periode eller ved gentagne forlængelser.

Den eksterne partnerskabsmodel

Den eksterne partnerskabsmodel skal overvejende indgås med kommuner og eksterne læringsmiljøer, der har en eksisterende praksis, som kan danne skole for andre i samme situation. Omdrejningspunktet vil være en eller flere samfinansierede medarbejdere med ansættelse og faglig arbejdsplads hos samarbejdspartneren, og aftalte, afgrænsede opgaver for Skoletjenesten i relation til videnproduktion og videndeling. Medarbejderen vil gennem partnerskabet indgå i fagligt netværk med andre fagpersoner.

Målsætningen med den eksterne partnerskabsmodel er at undersøge og dokumentere eksisterende praksis med henblik på at gøre erfaringerne tilgængelige og anvendelige for andre. Partnerskaberne skal sikre erfaringsopsamling, kvalificering og videnudvikling i eksisterende pædagogisk praksis med henblik på videnproduktion med relevans for andre eksterne læringsmiljøer. Der skal være variation i forhold til målgrupper, fagligheder, pædagogiske metoder, arbejdsformer og organisatoriske modeller.

Videntcenteret rammesætter og faciliterer processen og supplerer med faglighed og ekspertise, der kan bidrage til at begrebsliggøre, konceptualisere og perspektivere den eksisterende praksis i et anvendelsesperspektiv. De direkte omkostninger for Skoletjenesten ved denne model vil være mindre end ved den interne, idet bidraget til samfinansiering kan være mindre end i den interne model. Denne model forudsætter til gengæld en stærkere understøttelse fra videntcenteret, som vil være ressourcekrævende i arbejdstid og evt. ekstern ekspertbistand.

Projektmodellen

Projektmodellen er defineret ved at være en formel ramme, hvor Skoletjenesten støtter udviklingen i et eksternt læringsmiljø eller kommune, enten gennem et mindre økonomisk bidrag og/eller ved at stille konsulenttimer, faglig sparring og processtøtte til rådighed. Det kan fx være i kombination med eksterne projektmidler. Samarbejdspartneren vil typisk være i en opstartsfasen, hvor der er brug for faglige input og økonomi til at igangsætte en udviklingsproces.

Projektpartnerskabsmodellen har til formål at være løftestang for relevante initiativer i kommuner eller eksterne læringsmiljøer, der vil komme elever og lærere til gavn. Modellen skal understøtte, udvikle og kvalificere pædagogisk praksis, fx ved opstart eller nyudvikling af skoletjenester på kulturinstitutioner eller i kommuner. På den måde kan vi hjælpe de aktører, der endnu ikke har de tilstrækkelige forudsætninger til at indgå i Skoletjenestens netværk og drage nytte af viden, Skoletjenesten skaber. En mindre investering i de aktører, der har potentiale for at udvikle en relevant praksis kan gøde vækstlaget for nye aktører og bidrage til udvikling af sektoren over hele landet.

Omkostningerne ved denne partnerskabsmodel kan variere meget. I nogle tilfælde vil det dreje sig om økonomiske midler, og i andre tilfælde vil det primært trække på videntcenterets faglige ressourcer. Da samarbejdspartneren ofte vil være i en opstartsfasen, vil denne partnerskabsmodel oftest kun være relevant for en kortere periode ad gangen.

Understøttelse

Videntcenteret skal spille en aktiv rolle i at understøtte videnproduktion og udvikling i alle partnerskaber og igangsætte fælles indsatser og projekter ud fra et overblik over de forskellige fagligheder og potentialer. Skoletjenesten faciliterer endvidere det faglige samarbejde på tværs af partnerskaberne for at sikre den videndeling og netværksudvikling, der er afgørende for udviklingen af sektoren.

Udmøntning

Det er målet, at alle tre modeller i den kommende udviklingsperiode skal være repræsenteret i den samlede portefølje af partnerskaber for at sikre grundlaget for Skoletjenestens virke.

De tre partnerskabsmodeller skal allerede bringes i anvendelse ved de planlagte genforhandlinger af de eksisterende partnerskaber i forsommeren 2019. Der skal derfor laves en yderligere udmøntning af partnerskabsmodellerne, herunder vurderinger af, hvilket træk den samlede portefølje af partnerskaber laver på videntcenterets organisation og en plan for sikring af tilstedeværelsen af de nødvendige ressourcer i videntcenteret.

Der skal endvidere laves en strategi for fordelingen mellem partnerskabsmodellerne, der sikrer en tilstrækkelig spredning på institutionstyper, fagområder og geografi samt kortlægges interesser og potentialerne blandt eksisterende og evt. nye partnere.